



EENBES BASISCHOOL
Merlebos



SCHOOL GIDS

2024-2025



Inhoud

| | |
|-------------------------------------|----|
| 1. Waar staat de school voor? | 4 |
| 2. De organisatie van ons onderwijs | 6 |
| 3. Onze zorg voor kinderen | 8 |
| 4. Kwaliteit en resultaten | 11 |
| 5. Ouders en school | 13 |
| 6. Informatie aan ouders | 14 |
| 7. Aanmelding nieuwe leerling | 17 |
| 8. Praktische zaken | 17 |



Een woord vooraf

Beste ouder(s)/verzorger(s),

Hierbij leest u de schoolgids van schooljaar 2024-2025. Deze is met zorg samengesteld door ons team, in overleg met de MR en OR van de Merlebos. Deze schoolgids is bestemd voor ouders en verzorgers van (toekomstige) leerlingen van onze school. De schoolgids geeft informatie over de school en het onderwijs dat we bieden. We hebben hier zoveel mogelijk informatie ingezet, die voor u als ouder/verzorger belangrijk is om te weten. Wij verwachten dat het voor u een compleet en prettig leesbaar geheel is geworden. Ondanks de zorgvuldigheid waarmee deze gids is samengesteld, kan het natuurlijk zo zijn dat bepaalde zaken onvoldoende belicht worden of niet duidelijk genoeg zijn. Wij stellen het op prijs om dit van u te horen.

De drie basisscholen in Heeze van ons bestuur Eenbes basisonderwijs, werken al vele jaren nauw samen. Door het delen van de aanwezige expertise wordt de ontwikkeling van elk kind zo optimaal mogelijk gestimuleerd. Volg ons op Facebook en Instagram; www.facebook.com/basisschoolmerlebos

Wij wensen iedereen die betrokken is bij onze school een fijne en leerzame schooltijd toe.

Met vriendelijke groeten,

Namens het team van Eenbes basisschool Merlebos,
Pieter van der Aa, directeur

Onze school is een Eenbes school

Onze school behoort tot Eenbes Basisonderwijs. Eenbes heeft 25 scholen voor primair onderwijs in deze regio. Een van onze scholen is een school voor Speciaal Basisonderwijs. Er staan scholen in de gemeenten Laarbeek, Heeze, Geldrop-Mierlo en Nuenen.

Eenbes Koersplan 'Leren met Passie'

Ons Koersplan 2020-2025 'Leren met Passie' zet de hoofdlijnen uit voor ons onderwijs. De speerpunten richten zich op het leergeluk voor je kind en het leer- en werkgeluk voor onze leerkrachten. Een voorwaarde om leer- en werkgeluk te bereiken is rust. Dat wat we leren, kunnen we vanuit rust beter verwerken en in ons brein opslaan. Hier heeft corona ons laten zien hoe waar dat is: door alle onzekerheden en spanningen hebben onze kinderen en leerkrachten minder kunnen profiteren van het onderwijs. We zetten er samen de schouders onder om, gesteund door het Nationaal Programma Onderwijs, de kinderen en professionals weer een mooie onderwijstoekomst te bieden.

Kwalitatief goed onderwijs is niet alleen gericht op meetbare leeropbrengsten. De inzet van onze leerkrachten is er ook op gericht om het talent in je kind naar boven te halen en er zoveel mogelijk voor te zorgen dat je kind goed in zijn vel zit. Goed onderwijs kenmerkt zich bovendien door een sfeer van openheid en vertrouwen, waarin kinderen en leerkrachten zich veilig kunnen voelen. Medewerkers bepalen de sfeer en kwaliteit van onze school.

Elke school bouwt op deze manier aan een eigen identiteit en dat doen we zo duurzaam mogelijk. Daar zijn we trots op.

Burgerschap

Onze Koers richt zich ook op burgerschap. Onze scholen bereiden hun leerlingen voor op hun latere leven in de maatschappij. Daar hebben ze niet alleen de basisvaardigheden taal, lezen en rekenen voor nodig, maar ook kennis en vaardigheden om als zelfstandige burgers te kunnen leven. Het gaat dan om kennis van de Nederlandse en de mondiale maatschappij, van de democratie, van de mensenrechten en het omgaan met de maatschappelijke diversiteit. De interconfessionele identiteit van onze stichting geeft aan dat kinderen van alle culturen en religies welkom zijn op onze scholen. Wij dragen eraan bij dat zij hun eigen normen en waarden herkennen en daarmee een eigen identiteit kunnen vormen. De maatschappij waarin onze kinderen opgroeien wordt gekenmerkt door:

- de Brainportregio: hoogstaande techniek, instroom van expats, Nederlands als 2e taal, verscheidene culturen en religies,
- globalisering: Nederland als klein land en klein taalgebied in verbondenheid met andere landen, Engels als 2e taal op school,
- milieuvraagstukken: schone(re) energie, klimaatverandering, behoud van biodiversiteit, natuur- en dierenbescherming, voedselproductie en consumentenkeuzes.

Iedere Eenbesschool heeft de ruimte binnen de afspraken zelf invulling te geven aan burgerschap d.m.v. een visie en een plan van aanpak.

College van Bestuur, Marcel Reulen
Samen vernieuwend leren

www.eenbes.nl



1. Waar staat de school voor?

1.1. Profiel van onze school

Wij zijn een school die de ambitie heeft om samen met uw kind op weg te gaan naar een mooie toekomst. Dit willen wij doen door een belangrijke bijdrage te leveren aan de brede ontwikkeling van de kinderen en de vorming tot sociale, respectvolle burgers die het beste uit zichzelf weten te halen.

Wij vinden het belangrijk dat uw kind zich thuis voelt op school. Volgens ons ligt de basis voor het leren in het welbevinden van uw kind. Wij hechten daarom veel waarde aan een pedagogisch klimaat waarin wederzijds respect, veiligheid en een goede omgang met elkaar centraal staan.

Wij bieden onderwijs waarin ieder kind uitgedaagd wordt om het beste uit zichzelf te halen; ieder op zijn eigen niveau en rekening houdend met verschillen in de onderwijs- en ondersteuningsbehoeften. Wij verwachten hierbij een actieve betrokkenheid van de kinderen en ook zoeken we actief de betrokkenheid van ouders en verzorgers.

De leeromgeving binnen de school kenmerkt zich door structuur en duidelijkheid. Daarnaast is er veel aandacht voor creativiteit en lichamelijke en emotionele ontwikkeling van de kinderen.

1.2. Evaluatie van het afgelopen jaar

De afgelopen jaren hebben we ons gefocust op het professionaliseren van ons team en de cultuur, communicatie (intern en extern) en structuur binnen onze school. Afgelopen schooljaar heeft dat geresulteerd in het steeds transparanter en inzichtelijk maken van de processen op schoolniveau om op die manier als team ook meer en beter beredeneerd vanuit de inhoud in gesprek te kunnen gaan en waar nodig/mogelijk besluiten te kunnen nemen. Hiervoor hebben we met ons team een krachtige analyse gemaakt van onze organisatie op 10 onderdelen. Van daaruit hebben we een aantal ontwikkelpunten geformuleerd met bijbehorende doelen en activiteiten.

Daarnaast zijn we afgelopen jaar gestart met een tweetal nieuwe rekenmethodes (SemSom & Wereld in Getallen), hebben we onze nieuwe methode voor sociaal-emotionele ontwikkeling (Kwink!) geïmplementeerd en hebben we de overgang gemaakt van Cito 3.0 naar Cito Leerling in Beeld. Ook hebben we gewerkt aan de uitstraling van onze school, vooral nog intern. We hebben de hal en het leerplein opnieuw ingericht en aangekleed en dat heeft ook in de koffiekamer een vervolg gekregen in een multifunctionele werkruimte.

1.3. Onze focus in dit schooljaar

Dit schooljaar zullen we ons op hoofdlijnen richten op vier thema's; visie, didactisch handelen, communicatie & samenwerking en leiderschap. Vanuit deze focus werken we verder aan het professionaliseren van onze school als organisatie en van het verder neerzetten van een duidelijke doorgaande lijn in ons onderwijs. Hierbij kijken we van groeps- en leerkrachtniveau naar schoolniveau en stemmen daar de aanpak gedurende het jaar op af. Hierbij ligt de focus op het geven van een effectieve instructie, de eigen kwaliteiten van ieder teamlid en het benutten van elkaars kwaliteiten in het vormgeven van ons onderwijs. Dit gaan we met het team bereiken door groepsbezoeken en videoreflecties op te nemen in de jaarplanning.

Daarnaast gaan we aan de slag met het kiezen en uitproberen van een nieuwe taalmethode en geven we vorm aan ons ICT-beleid en de consequenties daarvan voor ons onderwijs in de klas. In de kleutergroepen starten we het schooljaar met een nieuw kleutervolgsysteem en gaan we van Parnassysleerlijnen overstappen op MijnKleuterGroep (MKG).



1.4. Vakgebieden en aanbod

Gymrooster

De groepen 1 t/m 8 gymmen iedere week op maandag in sporthal de Pompenmaker onder leiding van Joeri van Hoof, vakleerkracht gym voor de Heezer basisscholen. De motoriek van de kinderen wordt verder ontwikkeld en de kinderen ervaren hoe fijn het is om sportief bezig te zijn.

Op woensdag gymmen de groepen 3 t/m 8 ook in de Pompenmaker, maar dan onder leiding van de eigen leerkracht.

Basisvaardigheden (lezen, taal, schrijven, rekenen)

Kleuters leren spelenderwijs. In de groepen 1-2 vinden de voorbereidende activiteiten plaats. Voor taalactiviteiten maken we o.a. gebruik van projecten en werkbladen van de Kleuteruniversiteit, voor rekenen gebruiken we SemSom, projecten van de Kleuteruniversiteit en Numicon. Voor voorbereidend schrijven gebruiken we Schrijfdans en internet, steeds passend bij het lopende thema. Voor een goede ontwikkeling van de kleuters is de interactie school/thuis erg belangrijk.

In groep 3 beginnen we met het aanvankelijk lees- en taalonderwijs (Veilig Leren Lezen). Vanaf groep 4 krijgt het technisch lezen een vervolg. Er wordt in groep 4 gestart met het onderwijs in begrijpend lezen. Vanaf groep 4 werken de kinderen met de taalmethode Taal Actief. Hierbij sluiten we nauw aan op de onderwijsbehoefte van de kinderen. In de groepen 3 t/m 8 wordt gewerkt met de schrijfmethode Pennenstreken.

In het rekenonderwijs worden rekenproblemen aangeboden in voor kinderen herkenbare situaties uit hun dagelijks leven. Op deze manier leren ze optellen, aftrekken, vermenigvuldigen en delen. Ook leren ze werken met tabellen en grafieken en maken ze kennis met het metrieke stelsel. We werken met verschillende methodes voor onderbouw en bovenbouw. We hebben voor de groepen 3 en 4 de keuze gemaakt voor de methode SemSom en voor de groepen 5 t/m 8 voor de methode Wereld in Getallen.

In groep 1 t/m 8 maken de kinderen m.b.v. de methode Stepping Stones kennis met de Engelse taal.

Zaakvakken (aardrijkskunde, geschiedenis, verkeer en natuurkunde)

De kinderen leren Nederland, Europa en de werelddelen kennen. Ook leren ze de geschiedenis van ons land. Bij natuureducatie maken de kinderen kennis met de planten- en dierenwereld, het eigen lichaam en de niet-levende natuur. Ook maken we hierbij gebruik van onze schooltuin en ons Tiny Forest. Deze zijn beiden voor alle groepen toegankelijk en te gebruiken, maar respectievelijk groep 4 en groep 7 dragen zorg voor het stukje onderhoud, samen met juf Denise.

Bij het verkeersonderwijs ligt de nadruk op het aanleren van een goede verkeersmentaliteit. We maken gebruik van de methode Wijzer! Verkeer. Groep 7 neemt deel aan het theoretisch en praktisch verkeersexamen. Het Brabants VerkeersveiligheidsLabel van onze school staat garant voor een verkeersveilige school waar goed verkeersonderwijs wordt gegeven.

Sociaal-emotionele ontwikkeling

Hiervoor gebruiken we schoolbreed de methode Kwink! die kinderen bewust maakt van hun eigen gedrag en die hen leert zichzelf en anderen te waarderen.

Samenleven en participeren in de samenleving zijn belangrijke doelen bij burgerschapsvorming. Wij besteden hier aandacht aan bij o.a. sociaal-emotionele ontwikkeling, Wij, een Klasse Klas!, geschiedenis, projecten en cultuureducatie.



Expressieactiviteiten en techniek

We ontwikkelen de creativiteit van de kinderen en laten ze kennis maken met verschillende materialen en technieken. Tijdens de lessen techniek leren de kinderen al doende om een oplossing te vinden voor een aantal technische problemen. In de groepen 1 t/m 4 wordt het creativiteits- en techniekprogramma aangeboden in afwisselend de eigen groep of gemengde samenstellingen. Hierbij kiezen we regelmatig voor de combinaties 1/2 en 3/4. In de groepen 5 t/m 8 in een circuitmodel met een groepsdoorbrekende samenstelling. De cultuureducatie wordt gecoördineerd door de Interne Cultuurcoördinator en ondersteund door het Kunstencentrum in Weert.

2. De organisatie van ons onderwijs

Dit schooljaar bezoeken 196 leerlingen onze school. Zij zijn verdeeld over 8 groepen. De groepen 1 t/m 4 vormen de onderbouw en de groepen 5 t/m 8 de bovenbouw. De leerlingen nemen deel aan alle op het lesrooster vermelde activiteiten. De coördinatie van de groepen 1 t/m 8 is in handen van de onderbouw- dan wel bovenbouwcoördinator.

2.1. De groepsindeling

| Groep | Maandag | Dinsdag | Woensdag | Donderdag | Vrijdag |
|------------|----------------|------------|----------|-------------|------------|
| Groep 1/2a | Juf Nikie | | | Juf Femke | |
| Groep 1/2b | Juf Germa | | | Juf Rianne | |
| Groep 3 | Juf Kim | | | | |
| Groep 4 | Juf Saskia | Juf Margot | | | Juf Saskia |
| Groep 5 | Juf Sanne | | | Juf Marijke | |
| Groep 6 | Meneer Maarten | | | | |
| Groep 7 | Juf Miranda | | | | |
| Groep 8 | Juf Margot | Juf Anouk | | | |

| Ondersteuning | | | | | |
|---------------|--|--|--|--|--|
| Meneer Stan | | | | | |
| Juf Denise | | | | | |

| Directie/IB | | | | | |
|-------------|--|--|--|--|--|
| Pieter | | | | | |
| Myrthe | | | | | |



2.2. De organisatie

| | |
|-----------------------------|--|
| Directeur | Pieter van der Aa pieter.vanderaa@eenbes.nl |
| Intern Begeleider | Myrthe Linthout |
| Onderbouwcoördinator | Rianne van de Kruis |
| Bovenbouwcoördinator | Sanne Beckers |
| Coördinatoren ICT | Miranda Wijnen & Maarten Schrande |
| Coördinator Taal | Marijke Pasveer |
| Intern Contactpersoon | Annerie Bouwmans |
| BHV-ers | Anouk van Loo, Femke van Gestel, Stan van de Kruis, Denise de Groof & Pieter van der Aa |
| Intern Cultuurcoördinator | Miranda Wijnen |
| Leerkrachtondersteuner | Stan van de Kruis |
| Onderwijsassistent | Denise de Groof |
| Conciërge | Frans Donkers |
| Administratief medewerkster | Marlies Jacobs |
| Interieurverzorgster | Marion Roeters |
| Vakleerkracht gym | Joeri van Hoof |



2.3. Groepering

De kleutergroepen zijn bewust samengesteld uit kinderen van groep 1 en 2. De leerkrachten kunnen zo instromers beter begeleiden en het komt de sociaal-emotionele ontwikkeling van de kinderen ten goede. In de groepen 1 en 2 wordt gewerkt met groepsplannen voor rekenen en taal. In de overige groepen wordt gewerkt met groepsoverzichten voor rekenen, spelling, technisch lezen en begrijpend lezen. De leerkracht kan door deze werkwijze het onderwijs afstemmen op de onderwijs- en ondersteuningsbehoeften van alle kinderen in de groep. De intern begeleider, de leerkrachten met een specialisatie en de onderwijsassistent/leerkrachtondersteuner ondersteunen de groepsleerkrachten bij het werken in de groep. Bij het verdelen van de leerlingen over de groepen streven we naar een evenwichtige verdeling van het aantal leerlingen over de groepen.

2.4. Fysieke Veiligheid

Elke 4 jaar wordt er een Risico-inventarisatie en evaluatie afgenomen (RI&E). Geconstateerde risico's worden opgenomen in een plan van aanpak.

Ontruimingsplan

De partners in Educatief Centrum de Nieuwe Hoeven hebben een gezamenlijk Ontruimingsplan opgesteld. Ontruimingen worden samen geoefend en er zijn afspraken over het elkaar ondersteunen bij calamiteiten.



2.5. Sociale veiligheid

Naast fysieke veiligheid vinden wij een veilig pedagogisch klimaat een vereiste. Onze leerkrachten zijn zich bewust van hun gedrag tegenover de leerlingen. Ze weten wat wel en niet gewenst is. We zorgen dat het sociaal klimaat op school zo prettig mogelijk is. We maken daarbij gebruik van onze methode Kwink! en vullen op projectbasis aan met KlasseKlas!. Op overzichtelijke en duidelijke manier biedt deze werkwijze een kader voor de kinderen waarin zij leren hoe wij op school met elkaar om willen gaan. De ontwikkeling van de sociaal-emotionele competenties wordt hierdoor gestimuleerd. Er worden vijf competenties onderscheiden: besef hebben van jezelf, zelfmanagement, besef hebben van de ander, relaties kunnen hanteren en keuzes kunnen maken.

Op onze school hebben we een anti-pestprotocol. Dit protocol volgen we als er pestgedrag geconstateerd wordt. Daarnaast werken we m.b.v. de methode voor sociaal-emotionele ontwikkeling ook preventief aan het op een positieve manier met elkaar omgaan.

Internet op school

De kinderen van onze school kunnen voor lesactiviteiten gebruik maken van het internet. Om dit veilig te kunnen doen, is met de kinderen afgesproken dat dit alleen mag met toestemming van de leerkracht. Ook mogen ze nooit persoonlijke informatie geven en moeten ze het onmiddellijk aan hun leerkracht melden als ze verdachte berichten of informatie tegenkomen.

3. Onze zorg voor kinderen

Ondersteuning binnen Eenbes Basisonderwijs

Als school van Eenbes Basisonderwijs willen wij je kind passend onderwijs bieden, zo veel mogelijk thuisnabij. Heeft je kind meer nodig dan de professionals van onze school kunnen bieden? Dan zoeken we samenwerking. We halen extra expertise onze school in, of we kijken welke school van Eenbes beantwoordt aan de ondersteuningsvraag van je kind.

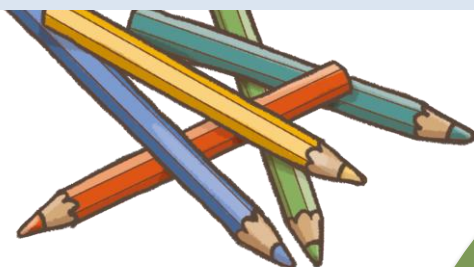
Eenbes heeft een vast team van orthopedagogen en coaches die de scholen adviseren en ondersteunen. Naast de lerende netwerken, waar onze leerkrachten hun expertise op het gebied van gedrag, taal en rekenen vergroten, geeft Eenbes leiding aan 7 plusklassen, verdeeld over 3 gemeenten: Geldrop-Mierlo, Laarbeek en Nuenen. De leerkrachten van de plusklassen ondersteunen de scholen bij het creëren van een afgestemd aanbod voor meer- en hoogbegaafde kinderen. Hoogbegaafde kinderen bezoeken een plusklas een dagdeel per week voor een ondersteunend aanbod. Eenbes biedt tijdelijke arrangementen aan kinderen met een bijzondere ondersteuningsbehoefte en aan leerkrachten die extra expertise nodig hebben.

Binnen Eenbes is een school voor speciaal basisonderwijs (SBO): Van der Puttschool in Geldrop. Kinderen kunnen hier terecht voor ondersteuning in kleinere klassen met speciaal opgeleide leerkrachten.

We doen wat we kunnen om tegemoet te komen aan de ondersteuningsvraag van je kind. We vinden het belangrijk dat ieder kind kan meedoen, zich kan ontwikkelen en kan leren. Toch is het niet altijd mogelijk om volledig 'inclusief' onderwijs te bieden waarin iedereen de begeleiding krijgt die nodig is. Er ligt een grens wanneer:

- de veiligheid van het kind, de groep of de leerkracht in gevaar komt;
- er in het systeem om het kind heen grote problematiek speelt waarbij maatschappelijke partners hun rol niet kunnen waarmaken;
- een kind zich onvoldoende ontwikkelt, nauwelijks groei laat zien, zich niet meer fijn voelt of structureel grensoverschrijdend gedrag laat zien.

In deze gevallen bekijken we samen met jou en je kind wat de best passende plek is. We werken daartoe samen met de andere schoolbesturen in het Samenwerkingsverband Helmond-Peelland: <https://po.swv-peelland.nl>



3.1. De intern begeleider (IB-er)

Binnen onze school is de intern begeleider het belangrijkste aanspreekpunt als het gaat om de ondersteuning aan kinderen. De IB-er is verantwoordelijk voor het ondersteuningsbeleid. Zij overlegt regelmatig met de leerkrachten en de directie over de leerlingen, de onderwijsbehoeften en de opbrengsten. De IB-er kan ondersteuning in de groep signaleren en leerkrachten begeleiden bij het opzetten van hulp. De intern begeleider heeft veel inhoudelijke kennis en korte lijnen als het gaat om ondersteuningsmogelijkheden binnen en buiten de school en het bestuur.

Ouders worden snel betrokken bij extra ondersteuning rondom hun kind. Ze worden geïnformeerd door de leerkracht en/of de intern begeleider, ze geven informatie indien nodig en worden betrokken bij de aanpak die gevolgd gaat worden. De leerkracht maakt de plannen en voert deze uit.

3.2. Passend onderwijs

Onze school heeft een schoolondersteuningsprofiel opgesteld. Dit is een wettelijk voorschrift sinds de invoering van passend onderwijs. Ons ondersteuningsprofiel bestaat uit de volgende onderdelen:

- de basisondersteuning: dat is de ondersteuning waarop alle kinderen kunnen rekenen;
- de voorzieningen die wij als school hebben om leerlingen extra ondersteuning te bieden;
- de deskundigheid voor extra ondersteuning van buiten, waarop onze school een beroep kan doen.

Het schoolondersteuningsprofiel geeft informatie over de kwaliteit van de basisondersteuning en over wat onze school verder aan ondersteuning kan bieden. De basisondersteuning bestaat uit vier domeinen: onderwijs, begeleiding, beleid en organisatie.

Onderwijs

Wij bieden een veilige leeromgeving voor de kinderen. Wij werken handelingsgericht. Dat wil zeggen dat wij rekening houden met de onderwijsbehoeften van onze leerlingen. Als het nodig is bieden wij extra ondersteuning. Wij zijn goed in staat om rekening te houden met verschillen tussen kinderen op het gebied van aanbod, tijd en instructie. Wij analyseren de resultaten van onze leerlingen regelmatig en bespreken deze met de groepsleerkrachten en in het team. Het gaat daarbij niet alleen om de leerresultaten, maar ook om het welbevinden van de kinderen. Op basis van de analyses worden groepsplannen gemaakt. Wij gebruiken een samenhangend leerlingvolgsysteem. Er is de afgelopen jaren veel geïnvesteerd in het verbeteren van de kwaliteit van onze basisondersteuning.

Beleid

Onze procedures zijn vastgelegd en wij beschikken over een heldere visie op leerlingenzorg. Jaarlijks evalueren wij onze ondersteuning aan de kinderen en stellen indien nodig verbeterpunten op.

Organisatie

De groepsleerkracht en/of de intern begeleider verrichten waar nodig onderzoek. Dat kan bestaan uit het afnemen van toetsen en het observeren in de groep. Voordat een dergelijk onderzoek plaatsvindt, wordt altijd eerst met de ouders over de onderwijs- en ondersteuningsbehoefte van hun kind gesproken. Indien nodig stelt de groepsleerkracht samen met de intern begeleider een plan van aanpak op om de ondersteuning te bieden die nodig is. Waar nodig worden externe deskundigen geconsulteerd. Indien nodig wordt er, na toestemming van de ouders, vervolgonderzoek uitgevoerd door het Expertise Netwerk, het Sociaal Team of de GGD. Wanneer er extra ondersteuning nodig is wordt deze aangevraagd d.m.v. een arrangement.

Het is ook mogelijk dat een kind, na onderzoek, het advies speciaal (basis)onderwijs krijgt. De ouders spelen in de dan te volgen procedure een belangrijke rol. Vóór iedere stap wordt met hen overlegd en om toestemming gevraagd.

De eventuele aanmelding op de school voor speciaal (basis)onderwijs gebeurt door de ouders en school, nadat het samenwerkingsverband Helmond-Peelland daarvoor een positief advies en een toelaatbaarheidsverklaring heeft gegeven.



Begeleiding

De overdracht tussen de leerjaren op onze school is goed op orde, net als de overdracht van de peuterspeelzaal/kinderdagverblijf naar groep 1 en van groep 8 naar het voortgezet onderwijs. Hiervoor zijn duidelijke procedures vastgelegd. Wij vinden goede contacten met ouders erg belangrijk en zien hen als partner.

De verdere ondersteuningsmogelijkheden van onze school zijn vastgelegd in ons uitgebreide schoolondersteuningsprofiel dat u op school kunt inzien of op kunt vragen bij de intern begeleider.

3.3. Ernstige Dyslexie

Onze school heeft de kennis om in de meeste gevallen kinderen met dyslexie de begeleiding te geven die ze nodig hebben. Soms is een dyslexieprobleem zo complex, dat de begeleiding op school niet voldoende aanslaat. Het kan zijn dat uw kind dan in aanmerking komt voor een specialistische behandeling via de gemeente. Sinds 1 januari 2015 is de gemeente verantwoordelijk voor onderzoek en behandeling.

U treft meer informatie aan over onze ondersteuningsroute op de website van Eenbes: www.eenbes.nl en op de website van Dyslexie Centraal voor ouders: <https://dyslexiecentraal.nl/ouders>

3.4. Jeugdgezondheidszorg

Onze school werkt samen met de GGD Brabant-Zuidoost. Het team Jeugdgezondheidszorg van de GGD bestaat uit een jeugdarts, jeugdverpleegkundige, assistent en medewerker gezondheidsbevordering. Jeugdgezondheidszorg neemt deel aan de zorgstructuur van de school.

Tijdens de basisschoolperiode komen u en uw kind in groep 2 en in groep 7 in contact met de medewerkers van het team Jeugdgezondheidszorg. Bij een onderzoek worden de resultaten altijd na afloop met u en/of uw kind besproken en zo nodig aangevuld met advies. De ouders zijn bij een onderzoek aanwezig.

Heeft u vragen?

website: www.ggdbzo.nl/ouders (button 'Ik heb een vraag')

GGD Brabant-Zuidoost: T 088 0031 414 (08.30 – 17.00 uur)

3.5. Sociaal Team Heeze-Leende

Wie het Sociaal team is en met welke vragen u bij hen terecht kunt, vindt u op onze website:

www.heeze-leende.nl/zorg-welzijn-en-werk/sociaal-team_42239#

3.6. De week van de Lentekriebels

De week van de Lentekriebels is een nationale projectweek voor het speciaal- en basisonderwijs en vindt plaats in de week van 31 maart 2025. Deelnemende scholen geven een week lang les over weerbaarheid, relaties en seksualiteit. De projectweek helpt om deze thema's structureel in het schoolaanbod op te nemen.

De groepen 1 t/m 8 nemen deel aan dit project.

Neem gerust eens een kijkje op de site weekvandelentekriebels.nl.



4. Kwaliteit en resultaten

Kwaliteit bij Eenbes Basisonderwijs

De leerkracht realiseert de kwaliteit, elke dag, in de klas, in de interactie met de groep en met het individuele kind. Daarom beschikt onze school over vakkundige leerkrachten. Het onderwijs is voortdurend in ontwikkeling. Dit stelt telkens andere eisen aan de leerkrachten. Door professionalisering verwerven zij de daarvoor benodigde kennis en vaardigheden. Zij worden daarin begeleid door een ondersteuningsgroep van experts binnen Eenbes.

De jaarlijkse schoolzelfevaluaties

Naast een goede band met de kinderen is het volgen van de ontwikkeling van de kinderen een belangrijk kenmerk van kwaliteit. Daarom nemen wij, naast observaties en de methodetoetsen, twee keer per jaar landelijk genormeerde toetsen af voor technisch en begrijpend lezen, spelling en rekenen. Daarmee krijgen wij, behalve een goed beeld van de ontwikkeling van de kinderen, ook een goed beeld van onze wijze van lesgeven, aansluitend bij de leerbehoefte van de kinderen. Onze school maakt daarom 2x per jaar een schoolanalyse van de tussenopbrengsten in februari en in juni.

Audits en visitaties

Naast deze interne kwaliteitszorg, neemt onze school deel aan de externe kwaliteitszorg van Eenbes Basisonderwijs. Opleide auditoren bezoeken onze school eens in de 4 jaar, voeren gesprekken met kinderen, ouders, en leerkrachten en voeren klassenbezoeken uit. Daarnaast neemt onze school deel aan visitaties: we bezoeken scholen en onze school wordt bezocht door andere scholen om van elkaar te leren. Dit cyclische proces van steeds onderzoeken, concluderen en verbeteren is belangrijk voor goed onderwijs.

Het 2-jaarlijkse kwaliteitsonderzoek

Een ander belangrijk aspect van onze kwaliteit is ons periodieke tevredenheidsonderzoek. Teams, ouders en kinderen van groep 6-7-8 geven hun waardering voor de school. Het resultaat van het tevredenheids-onderzoek wordt gecommuniceerd naar alle ouders, teams en bestuur en is een uitgangspunt voor onze verdere schoolontwikkeling. In 2024 is ons eerstvolgende tevredenheidsonderzoek.

De doorstroomtoets

Eenbes Basisonderwijs monitort de opbrengsten van onze scholen. Onze scholen kiezen zelf de doorstroomtoets die het beste bij hun onderwijs past. Wij maken gebruik van de doorstroomtoets van CITO of de IEP (ICE) of Route 8 (A-Vision). Indien de opbrengsten tegenvallen, gaat Eenbes met de betreffende school in gesprek om afspraken te maken over verbeteringen en ondersteuning.



4.1. Toetsen

Het verzamelen van gegevens m.b.t. het onderwijsleerproces gebeurt d.m.v. onderstaande toetsen:

In groep 3 t/m 8: Cito Leerlingvolgsysteem (LVS)

Citotoetsen van Cito Leerling in Beeld worden gedurende het schooljaar twee keer afgenomen; in januari en in mei/juni. De resultaten van deze toetsen worden door de intern begeleider op individueel en op groepsniveau met elke groepsleerkracht besproken. Dit vindt plaats in groeps- en leerlingenbesprekingen. In overleg wordt bepaald op welke gebieden individuele leerlingen en de groep als geheel extra ondersteuning nodig hebben. De acties die hieruit voortvloeien worden vastgelegd in een verslag en groeps- en/of individuele plannen. Daarnaast worden de resultaten op schoolniveau besproken tijdens studiedagen. De acties die daaruit voortvloeien worden vastgelegd in de zelfevaluaties tussenopbrengsten en eindopbrengsten.

In groep 2: dyslexietoets

In groep 2 wordt medio januari de dyslexietoets afgenomen bij alle kinderen. Hierdoor krijgen we een nog beter beeld van de taalontwikkeling en mogelijke achterstanden bij de kinderen. Dit gebeurt in overleg met onze taalcoördinator.

In groep 2: screening logopedie/motoriek

Gedurende het jaar vindt een logopedische en motorische screening plaats bij de kinderen uit groep 2. Deze worden door de leerkrachten zelf gedaan op basis van een screeningslijst van een fysiotherapeut en de logopedie.

In groep 8: doorstroomtoets

Door de doorstroomtoets worden de individuele leerprestaties van de kinderen op objectieve wijze in kaart gebracht. Ook dit jaar maken wij gebruik van de doorstroomtoets van Route 8.

Leerling in Beeld – sociaal emotioneel

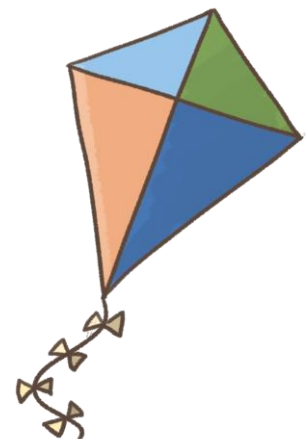
Naast de toetsen van Cito maken we in de groepen 3 t/m 8 gebruik van het observatie-instrument vanuit Cito Leerling in Beeld. Aan de hand van dit observatie-instrument worden de kinderen gevolgd in hun sociaal-emotionele ontwikkeling en de ontwikkeling van executieve functies. In de groepen 1 en 2 worden de kinderen met behulp van Mijn Kleutergroep gevolgd op het gebied van rekenen, taal, motoriek en sociaal-emotionele ontwikkeling.

Scores Centrale Eindtoets

| Schooljaar | 2021-2022 | 2022-2023 | 2023-2024 |
|----------------------|-----------|-----------|-----------|
| Landelijk gemiddelde | 200 | 200 | 200 |
| Onze schoolscore | 210,6 | 201,5 | 200,6 |

Uitstroomcijfers

| Schooljaar | 2021-2022 | 2022-2023 | 2023-2024 |
|------------------------|-----------|-----------|-----------|
| Aantal schoolverlaters | 39 | 19 | 26 |
| Naar VMBO | 33,3% | 21% | 26,8% |
| Naar VMBO-T / HAVO | 17,9% | 37% | 46,1% |
| Naar HAVO / VWO | 48,7% | 42% | 27,1% |



5. Ouders en school

5.1. Betrokkenheid van ouders

Ouders die kiezen voor onze school, hebben een bepaalde verwachting. Zij mogen van de school verwachten dat we goed onderwijs aanbieden en oog hebben voor het welzijn van hun kind. Van ouders verwachten we dat ze de school ondersteunen in het beleid en helpen waar nodig. Ouders kennen hun kind het beste en zijn partner bij het zoeken naar de goede wegen om de kinderen te bieden wat ze nodig hebben. Onderwijs is een deel van de opvoeding en dat doen we samen met de ouders.

We verwachten van ouders een helpende hand. Graag willen we dat ouders meedenken waar nodig. We vormen samen een team rondom het welzijn van het kind. Ouders kunnen hun betrokkenheid op verschillende manieren laten zien. Denk hierbij aan deelname in de MR, de OR of inschrijven voor hulp bij activiteiten van de groep of school.

5.2. Ouderraad en Oudervereniging

De Oudervereniging – vertegenwoordigd door ouders die zitting nemen in de Ouderraad (OR) - komt op voor de belangen van de kinderen op de Merlebos. Ze bevordert de samenwerking en informatie-uitwisseling tussen school en ouders en organiseert, begeleidt en ondersteunt activiteiten die op school plaatsvinden.

Activiteiten

De OR zorgt samen met het team voor onder meer de sinterklaas- en kerstviering, carnaval, sport- en speldag en de Merlemert (eens per twee jaar). Deze festiviteiten zijn ondergebracht in verschillende commissies en de commissieleden regelen - in overleg met school - alles omtrent de activiteit: het idee, de uitvoering, eventuele inzet van extra hulp, boodschappen enzovoort. Uiteraard rekening houdend met het vastgestelde budget.

Klassenouders

Daarnaast zijn de ouders van de Ouderraad actief als klassenouder en ondersteunen ze de leerkracht bij activiteiten specifiek voor een of meerdere klassen. Deze rol kan desgewenst ook door een ouder die geen lid is van de OR opgepakt worden. Voor deze klassenouders is er vanuit de OR altijd een vast aanspreekpunt om op terug te vallen.

Structuur

De OR van de Merlebos heeft een eigen bestuur wat hen een eigen vereniging maakt. Per schooljaar komt de OR gemiddeld 7 keer bijeen voor een vergadering. Bij elke vergadering is een afvaardiging uit het team aanwezig. De 2de vergadering van het schooljaar wordt voorafgegaan door de (openbare) jaarvergadering. In deze vergadering legt de OR verantwoording af over de (school)jaarrekening.

Ouderbijdrage

Jaarlijks vraagt de ouderraad een vrijwillige ouderbijdrage. Deze bijdrage wordt gebruikt om allerlei activiteiten te organiseren. Hierbij kunt u denken aan een cadeautje in december, het schoolreisje en drinken en eten tijdens feesten. De ouderbijdrage wordt geïnd via een automatische incasso. Dit jaar bedraagt de ouderbijdrage € 24,- per kind voor de groepen 1 t/m 4 en € 30,- per kind voor de groepen 5 t/m 8.

Alle leerlingen doen mee aan de activiteiten van onze school. We sluiten geen leerlingen uit omdat hun ouders de vrijwillige ouderbijdrage niet kunnen of willen betalen. Indien u dat wenst, gaan we met u in gesprek om tot een passende oplossing te komen. Indien de ouderraad te weinig ouderbijdrage ontvangt, kan het voorkomen dat de activiteiten soberder worden of niet doorgaan.

Lid worden

Heb je interesse in de OR of wil je meer weten? Neem dan contact op met een van de bestuursleden of stuur een mail naar ormerlebos@eenbes.nl.



5.3. De Medezeggenschapsraad

De Medezeggenschapsraad (MR) is goed geïnformeerd over alle aangelegenheden die de school betreffen. Dit recht op informatie is vastgelegd in de wet. Daarnaast heeft de MR advies- of instemmingsrecht m.b.t. voorgenomen besluiten van de school over o.a.: het personeelsformatieplan, Arbo-beleid, vaststelling/wijziging van het schoolplan en de schoolgids, wijziging schooltijden, samenwerking partners Educatief Centrum.

Ouderbetrokkenheid

Wij streven er naar ouders/verzorgers te informeren via de basisschool-app over actuele ontwikkelingen en onderwerpen welke besproken zijn in de MR-bijeenkomsten. Hierdoor willen wij de betrokkenheid vergroten. De ontwikkeling van uw kind staat immers centraal. Afstemming tussen wensen en behoeften van ouders en de school is hierbij noodzakelijk.

Wanneer er onderwerpen zijn waarvan u denkt dat die op de agenda horen, maar ook voor vragen en informatie kunt u natuurlijk altijd een van de MR-leden aanspreken. Samen kunnen we de kwaliteit hooghouden en het welzijn van onze kinderen garanderen.

Samenstelling

De MR bestaat uit drie ouderleden (Inge Luijben, Joost Heessels & Geert van Horrik) en drie teamleden (Anouk van Loo, Margot Janssen & Kim Giepmans)

De MR vergadert ongeveer zes keer per jaar. De vergaderingen zijn openbaar. Wilt u een vergadering bijwonen? Meldt u aan bij de secretaris van de MR door een e-mail naar mrmerlebos@eenbes.nl.

De Gemeenschappelijke Medezeggenschapsraad

Binnen de Gemeenschappelijke Medezeggenschapsraad (GMR) komen zaken aan de orde die alle scholen van De Eenbes aangaan. De totale GMR bestaat uit 16 leden: 8 ouders en 8 teamleden. Deze leden worden gekozen door hun achterban.

6. Informatie aan ouders

6.1. Info-avond

Voor komend schooljaar hebben we er wederom voor gekozen alleen in de groepen 3 en 8 een fysieke informatieavond te organiseren. In alle groepen plannen we in de derde week van het schooljaar kennismakingsgesprekken, waarbij u kennis maakt met de leerkracht(en) en u de ruimte krijgt om de leerkrachten te vertellen hoe u uw kind ziet.

6.2. Overgang peuterspeelzaal/kinderdagverblijf naar groep 1

Voor de overgang van de peuterspeelzaal of het kinderdagverblijf naar de basisschool is een overdrachtsformulier ontwikkeld. Hierin wordt beschreven hoe een kind zich op de peuterspeelzaal of het kinderdagverblijf heeft ontwikkeld. Het is voor de leerkracht prettig om te weten wat een kind leuk vindt en waarin het extra aandacht nodig heeft. Bij de start in groep 1 verwachten wij dat uw kind zindelijk is. Tijdens het kennismakingsgesprek met de ouders komen deze onderwerpen dan ook aan de orde.

6.3. Kennismakingsgesprek

Enkele weken voordat uw kind 4 jaar wordt, vindt er een gesprek plaats tussen de leerkracht(en) van de nieuwe groep, de ouders en het kind. Tijdens dit gesprek wordt praktische informatie over school en kind uitgewisseld, maakt uw kind kennis met de leerkracht(en) en wordt afgesproken welke dagdelen uw kind inloopt. Bij dit gesprek kunnen, indien nodig, de intern begeleider en/of andere professionals aansluiten.



Hoe beter de overdracht en samenwerking, hoe gemakkelijker een peuter de stap van een peuterspeelzaal, kinderdagverblijf of van thuis naar de basisschool kan maken. Wij werken hierin dan ook nauw samen met de peuterspeelzaal en kinderopvang van Norlandia die in hetzelfde gebouw gehuisvest is. Maar ook met de andere opvangorganisaties hebben we een prima contact. Stroomt uw kind in vanaf een andere school? Wij zorgen graag voor een warme overdracht. We overleggen met de intern begeleider van de andere school, zodat we ons onderwijs goed kunnen afstemmen op uw kind.

6.4. Kennismakings- en oudergesprekken

Aan het begin van het schooljaar worden de eerdergenoemde kennismakingsgesprekken gevoerd, waarin uw kind als persoon centraal staat. Ook in maart staan voor alle groepen oudergesprekken gepland. In de kleutergroepen wordt de ontwikkeling van het kind n.a.v. het rapport besproken, ook in de groepen 3 t/m 7 wordt gesproken n.a.v. het eerste rapport, voor groep 8 zijn in deze periode de adviesgesprekken.

Voor groep 7 zijn in deze periode de voorlopige adviesgesprekken, waarbij de leerkracht in gesprek gaat met kind en ouders. Ook in groep 6 mogen kinderen aanwezig zijn bij het rapportgesprek.

Op het einde van het schooljaar wordt een derde gespreksronde gepland waar, op initiatief van ouders of leerkrachten, gesprekken plaatsvinden. Daarnaast heeft u natuurlijk altijd de mogelijkheid om in gesprek te gaan met de leerkracht(en). U kunt hiervoor binnenlopen of per mail of telefonisch een afspraak inplannen.

6.5. Website

Onze website (www.merlebos.nl) is recentelijk vernieuwd. De website is ingericht voor nieuwe ouders en externen. Informatie voor huidige ouders, zoals de verschillende documenten, zullen niet meer vindbaar zijn op onze website, maar vanaf heden via de Basisschoolapp te vinden zijn.

6.6. Basisschool App

Vanaf januari 2019 maken we gebruik van de Basisschool App. De communicatie verloopt hoofdzakelijk via deze app. Ook vindt u hier veel informatie over de school en foto's van activiteiten. Daarnaast wordt per groep de Merlepost via de Basisschool App verstuurd.

Algemene berichten die voor meerdere groepen of de gehele school gelden, worden onder het kopje Nieuws geplaatst. Hiervan ontvangt u geen notificaties, maar het kan soms wel relevante informatie zijn.

6.7. Sociale media

Basisschool Merlebos heeft een Facebook-pagina en een Instagram-pagina om korte sfeerimpressies te geven van activiteiten en aankondigingen te delen. www.facebook.com/merlebos.heeze & www.instagram.com/basisschool_merlebos



Wat te doen bij klachten?

Mochten er problemen zijn, dan is het natuurlijk prettig dat je die eerst probeert op te lossen met de direct betrokkene(n). Wanneer dit niet naar tevredenheid verloopt, kun je contact opnemen met de directie of een vertrouwenspersoon.

Interne contactpersonen

Iedere school heeft een interne contactpersoon. Op de website van de school vind je de namen hiervan.

Onze interne contactpersoon is gemakkelijk aanspreekbaar, zowel voor de kinderen als voor de ouders.

Wat doet de interne contactpersoon?

- luisteren naar de klacht;
- informatie geven over de klachtenregeling;
- doorverwijzen naar de volgende stap in de klachtenprocedure.

Coördinator pestbeleid

Pesten wordt op onze school niet getolereerd. Toch gebeurt het (vaak minder zichtbaar: digitaal, uitsluiten, negeren) wel eens. Voor ouders en leerlingen is het van belang om dan een laagdrempelig aanspreekpunt te hebben op school wanneer er gepest wordt: de coördinator pestbeleid. Op de website vind je de naam.

Aandachtsfunctionaris

Dreigen, intimideren of geweld gebruiken op onze school is absoluut onacceptabel. Veiligheid op school voor iedereen is voor ons heel belangrijk om ons werk voor de kinderen goed te kunnen doen. De aandachtsfunctionaris is het aanspreekpunt m.b.t. onveilige situaties op school zoals beschreven in het veiligheidsplan. Daarnaast geeft de aandachtsfunctionaris uitvoering aan de meldcode bij vermoeden van kindermishandeling en seksueel misbruik in samenspraak met collega's, directie en interne begeleiding. Op de website vind je de naam.

Externe vertrouwenspersoon

Wij werken met externe, onafhankelijke vertrouwenspersonen. Zij ondersteunen je als je een klacht hebt die je niet kunt afhandelen met de betrokkene(n) of de directie van onze school:

Eveline Voncken

kcc@devertrouwenskamer.nl
085-0043224

El Theuws

el.theuws@enzelf.nl
06-12407652

Mocht ook dit geen oplossing bieden, dan kunnen zij je in contact brengen met de Landelijke Klachtencommissie Onderwijs (LKC).

Landelijke Klachtencommissie

De school is voor de behandeling van klachten ook aangesloten bij een onafhankelijke klachtencommissie: de Landelijke Klachtencommissie Onderwijs (LKC). Zowel ouders en leerlingen als personeelsleden kunnen een klacht voorleggen aan de LKC.

De LKC biedt verschillende mogelijkheden om de klacht te behandelen en op te lossen. Een medewerker van Onderwijsgeschillen neemt contact op met de klager en het schoolbestuur of degene over wie is geklaagd en bespreekt dan welke route het beste gekozen kan worden om de klacht op te lossen. Dit gesprek kan leiden tot interne klachtbehandeling door het schoolbestuur of de school, mediation of een formele procedure bij de Commissie. Meer informatie over de mogelijkheden en de procedure bij de LKC vind je op

www.onderwijsgeschillen.nl

De LKC is bereikbaar bij Onderwijsgeschillen, Zwarte Woud 2 Utrecht, telefoon 030-2809590. Je kunt ook een e-mail sturen naar info@onderwijsgeschillen.nl. Op de website www.onderwijsgeschillen.nl is meer informatie te vinden over klachtbehandeling.



7. Aanmelding nieuwe leerling

U bent van harte welkom om kennis te maken met onze school. De directeur ontvangt nieuwe ouders met kinderen en geeft uitgebreide informatie over de school: hoe er wordt gewerkt en vanuit welke visie; op welke manier we de kinderen en leerkrachten begeleiden en hoe een schooldag eruit ziet. Uw vragen over het onderwijs worden beantwoord en natuurlijk mag u een kijkje nemen in de groepen. Zo krijgt u een beeld van wie we zijn en waar we voor staan.

Na het kennismakingsgesprek krijgt u van ons een aanmeldformulier mee. Door dit formulier in te vullen maakt u kenbaar dat u uw kind wilt aanmelden op onze school. Daarbij geeft u ook aan of uw kind naar verwachting extra ondersteuning nodig heeft. Nadat u het aanmeldformulier heeft ingeleverd, kan een afspraak voor een tweede gesprek gemaakt worden door de intern begeleider. Tijdens dit gesprek gaan we nader in op de ontwikkeling van uw kind. Wij bekijken zorgvuldig of we kunnen aansluiten bij de onderwijsbehoeften van uw kind. Toelating van uw kind gebeurt in principe binnen 6 weken na aanmelding. U kunt uw kind aanmelden op onze school vanaf de dag waarop uw kind 3 jaar wordt.

U kunt uw kind bij meerdere scholen aanmelden. U bent dan verplicht om via het aanmeldformulier te laten weten waar u uw kind nog meer hebt aangemeld. Zo kunnen wij de aanmeldprocedure onderling afstemmen. U geeft aan welke school uw voorkeur heeft. Deze school heeft de zorgplicht en onderzoekt of ze uw kind kan toelaten.

Vragen over de aanmelding? Neem gerust contact met ons op via onze website!

8. Praktische zaken

8.1. Schooltijden

Wij hanteren een continuurooster volgens onderstaande lestijden.

| | |
|-----------|----------------|
| Maandag | 8.30-14.45 uur |
| Dinsdag | 8.30-14.45 uur |
| Woensdag | 8.30-12.30 uur |
| Donderdag | 8.30-14.45 uur |
| Vrijdag | 8.30-12.30 uur |

5 minuten voor aanvang van de lessen gaat de bel. De kinderen gaan dan naar binnen. Na de tweede bel, om 8.30 uur, starten de lessen. Om 10.10 uur hebben de leerlingen een kwartier ochtendpauze. In de middagpauze wordt door alle leerlingen in de klas gegeten en zullen alle groepen om 12.45 uur een kwartier naar buiten gaan.

8.2. Vakanties

| | |
|--------------------|---------------------------|
| Herfstvakantie | 21-10-2024 t/m 25-10-2024 |
| Kerstvakantie | 23-12-2024 t/m 03-01-2025 |
| Carnavalsvakantie | 03-03-2025 t/m 07-03-2025 |
| Meivakantie | 21-04-2025 t/m 02-05-2025 |
| Bevrijdingsdag | 05-05-2025 |
| Hemelvaart | 29-05-2025 t/m 30-05-2025 |
| Tweede Pinksterdag | 09-06-2025 |
| Zomervakantie | 07-07-2025 t/m 15-08-2025 |





8.3. Studiedagen

| | |
|------------|------------|
| 26-08-2024 | 18-02-2025 |
| 07-10-2024 | 27-03-2025 |
| 01-11-2024 | 06-05-2025 |
| 06-12-2024 | 20-06-2025 |
| | 04-07-2025 |

8.4. Verlof of ziekte leerkracht

Bij ziekte of buitengewoon verlof van de leerkracht wordt de groep door een invalkracht overgenomen. Wanneer deze niet beschikbaar is, zoeken we intern een oplossing. Mocht er niemand beschikbaar zijn om een afwezige leerkracht te vervangen, zullen de leerlingen van de betreffende groep (zeker op de eerste ziektedag) worden verdeeld over de andere groepen. Hiervoor hebben we een noodpakketje in ieder klas en voor ieder kind beschikbaar.

Slechts in uitzonderlijke gevallen moeten we helaas een groep naar huis sturen/thuis laten. U wordt hier altijd per mail over geïnformeerd door de directie van de school.

Mocht het voorkomen dat vervanging van een afwezige leerkracht niet mogelijk is dan gelden de volgende afspraken:

- Er wordt alleen in het uiterste geval overgegaan tot het thuis laten van kinderen;
- De ouders worden schriftelijk op de hoogte gesteld;
- Voor leerlingen die geen opvang hebben, wordt binnen de school voor opvang gezorgd.

8.5. Verzuim-of ziekmelding van uw kind

Als uw kind ziek is, belt u dan de school of meldt het verzuim en de ziekmelding via de Basisschool App. Wanneer uw kind een besmettelijke kinderziekte of hoofdluis heeft, stellen wij het op prijs als u dit kenbaar maakt bij de leerkracht van uw kind. Bij afwezigheid zonder opgave van redenen wordt contact met u opgenomen.

8.6. Verlof aanvragen voor uw kind

Het aanvragen van verlof dient uitsluitend bij de directie te gebeuren. Het gebruik van het 'Aanvraagformulier voor extra verlof' is verplicht. Dit formulier is verkrijgbaar via de Basisschool App of de leerkracht van uw kind. De directie en de leerplichtambtenaar van de gemeente Heeze-Leende zijn gehouden aan de bepalingen in de leerplichtwet. Deze bepalingen worden dan ook strikt gehanteerd bij het beoordelen van verzoeken om extra verlof. Voor externe ondersteuning onder schooltijd mag onder strikte voorwaarden maximaal tien keer per schooljaar verlof worden verleend. Naast het 'Aanvraagformulier voor extra verlof' dient hier een aanvullend formulier voor ingevuld te worden. Dit aanvullende formulier is verkrijgbaar bij de intern begeleider of de directeur.

U hoeft voor een bezoek aan dokter, tandarts, orthodontist, therapie, etc. geen verlofaanvraag in te dienen. Dit kunt u gewoon doorgeven bij de leerkracht van uw kind(eren), zodat zij dit kunnen noteren in ons absentie-systeem. Uiteraard heeft het wel altijd onze duidelijke voorkeur om deze afspraken zoveel mogelijk buiten schooltijd te maken, zodat de kinderen geen lessen hoeven te missen.

8.7. Buitenschoolse Opvang (BSO)

Voor en na school kunt u gebruik maken van de diensten van Norlandia. Zij zijn onze partner in het Educatief Centrum de Nieuwe Hoeven en zijn gevestigd in hetzelfde gebouw als onze school. Voor meer informatie: www.norlandia.nl Andere aanbieders van en BSO in Heeze zijn: Kumari, Korein en de Sportstuif.

U kunt natuurlijk ook van hun diensten gebruikmaken.

8.8. Speelplaats

In verband met de veiligheid van de kinderen mag er op de speelplaats niet gefietst, geskateboard en gestept worden en zijn honden niet toegestaan. Tijdens schooltijd worden kleuterfietsen alleen gebruikt op het daarvoor aangegeven deel van de speelplaats en onder toezicht van de leerkracht.



8.9. Vervoer bij excursies e.d.

Kinderen die onder schooltijd naar excursies of voorstellingen vervoerd worden, zijn via de schoolongevallenverzekering verzekerd. Wanneer kinderen door ouders vervoerd worden, gelden een aantal regels:

- Kinderen op de achterbank dragen altijd een gordel.
- Er mogen maximaal 3 kinderen op de achterbank zitten;
- Een kind mag in de gordel op de passagiersstoel voorin. De voorwaarde is dat het kind groter is dan 1 meter 35 of ouder is dan 12 jaar.
- In andere gevallen is een stoelverhoging verplicht.

8.10. Schoolverzekeringen

Ons bestuur heeft voor alle leerlingen, leerkrachten en vrijwilligers een school- en ongevallenverzekering afgesloten. Deze is geldig tijdens schooltijd en tijdens alle schoolse- en buitenschoolse activiteiten, op voorwaarde dat er begeleiding aanwezig is.

De overheid heeft besloten dat scholen niet aansprakelijk zijn voor diefstal of schade die kinderen veroorzaken. Deze verantwoordelijkheid ligt bij de ouders zelf. Ouders kunnen dit risico via een particuliere aansprakelijkheidsverzekering afdekken (de zogenaamde WA-verzekering).

De school kan wettelijk niet aansprakelijk gesteld worden voor verlies, diefstal of beschadiging van persoonlijke eigendommen zoals kleding, mobiele telefoons, brillen, fietsen e.d.

8.11. Verkeersveiligheidslabel

Basisschool Merlebos voldoet aan de eisen van BVL (Brabants Verkeersveiligheidslabel).

Dit label heeft tot doel permanente verkeerseducatie binnen het basisonderwijs te bevorderen en de veiligheid rondom het van en naar school gaan te optimaliseren. Een speciaal punt van aandacht hierbij is het veilig brengen en halen van de kinderen door een verantwoord stop- en parkeergedrag van ouders rondom school. Elke 3 jaar controleert een BVL-auditor van de provincie of de school voldoet aan de standaarden van het BVL-label. De gemeente stimuleert dit project met een subsidie. De school dient dan wel volgens een vastgesteld activiteitenplan te werk te gaan.

8.12. Adreswijziging

Indien uw adres/telefoonnummer/e-mail verandert, geeft u dit dan zo spoedig mogelijk aan ons door. Ook wijzigingen in de familiale situatie graag aan school doorgeven. Informatielijnen kunnen daardoor namelijk veranderen. Via het ouderportaal kunt u de gegevens die bij ons bekend zijn inzien.

In geval van uitschrijving vragen wij u bijtijds het nieuwe schooladres aan ons door te geven. Van iedere leerling die de school verlaat, wordt een onderwijskundig rapport opgesteld. Dit wordt aan de nieuwe school toegezonden.

8.13. Foto's en video-opnamen van kinderen

Bij evenementen op onze school worden foto's gemaakt. Die zetten wij regelmatig op Facebook, in de Basisschool App en de nieuwsbrief. Ook voor onderwijskundige doeleinden worden soms foto's of video-opnamen gemaakt. Wij gaan uiteraard zorgvuldig met dit beeldmateriaal om. Indien u er desondanks toch bezwaar tegen heeft dat er foto's of video-opnamen van uw kind gebruikt worden, kunt u dit aan ons laten weten. U ontvangt hiervoor aan het begin van het schooljaar een herinnering dat u wijzigingen aan ons kunt doorgeven via de leerkracht van uw kind(eren). Wij zorgen er dan voor dat uw kind niet in beeld komt.

Wij vragen ouders om zelf geen foto's of video-opnamen op school te maken; dit i.v.m. de privacy van leerlingen en hun ouders.



8.14. Hoofdluis

Na elke vakantie worden alle kinderen gecontroleerd op hoofdluis. Constaten wij tijdens de controle hoofdluis, dan nemen we contact met u op. Het is ons advies dat u uw kind dan komt ophalen. Uw kind kan weer naar school komen zodra het behandeld is tegen hoofdluis. Als u thuis hoofdluis constateert, brengt u de school daar dan onmiddellijk van op de hoogte. Andere ouders worden in algemene zin geïnformeerd over hoofdluis in de groep.

8.15. Verjaardagen

Als uw kind jarig is, mag hij of zij uiteraard trakteren. We hebben daarbij de afspraak dat er één enkele traktatie wordt uitgedeeld en geen tasjes met een diversiteit aan speeltjes en lekkernijen. Een kleine, gezonde traktatie heeft daarbij onze voorkeur.

Bij verjaardagen van leerkrachten zorgt de klassenouder voor een attentie namens de groep. Een door de kinderen zelfgemaakte attentie wordt altijd op prijs gesteld.

Privacyverklaring voor ouders

Hoe gaat Stichting Eenbes om met je persoonsgegevens?

Eenbes verwerkt persoonsgegevens van je kind om onze verplichtingen als onderwijsinstelling te kunnen nakomen. Zo hebben wij bijvoorbeeld de gegevens nodig om je kind aan te melden als leerling op onze school en om de studievoortgang bij te houden. Gegevens die hier niet aan voldoen zullen wij alleen met je toestemming verwerken. Als voor het verwerken van gegevens toestemming wordt gevraagd zoals voor het gebruik van beeldmateriaal (foto's en video's) dan kun je de toestemming op elk moment intrekken of alsnog geven. Je treft onze volledige privacyverklaring aan op onze website www.eenbes.nl

